

# คู่มือการใช้งานเว็บไซต์ SDG มหาวิทยาลัยราชภัฏมหาสารคาม ( <https://sdg.rmu.ac.th> )

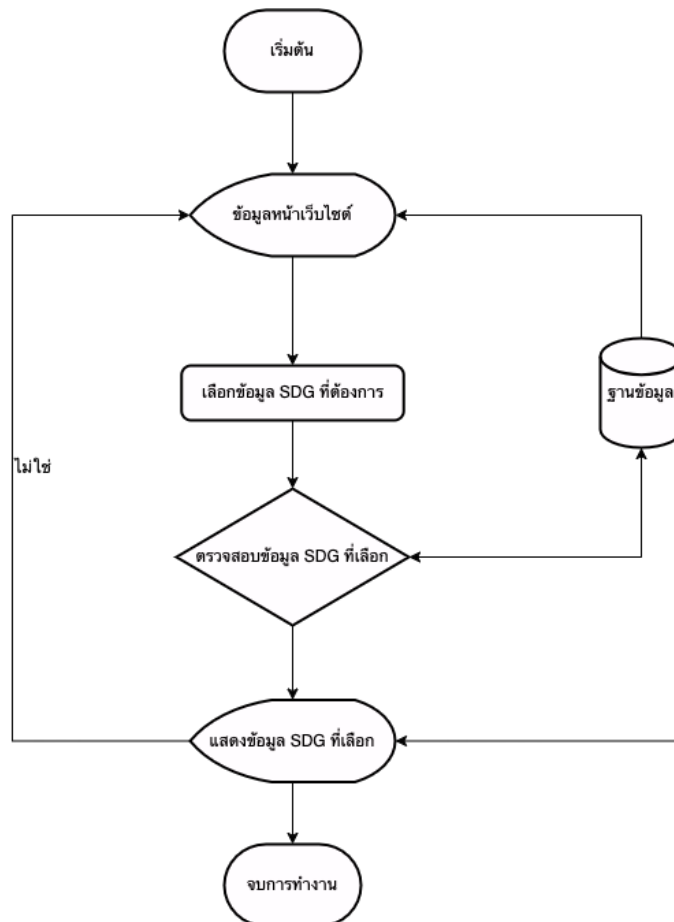
## 1. กำหนดเป้าหมายและวางแผน (Site Definition and Planning)

ตามที่สำนักวิทยบริการและเทคโนโลยีสารสนเทศได้รับมอบหมายจากมหาวิทยาลัยราชภัฏมหาสารคามได้มีการประชุมกำหนดเป้าหมายและวางแผน การพัฒนาเว็บไซต์เพื่อพัฒนาเว็บไซต์ SDG มหาวิทยาลัยราชภัฏมหาสารคาม เพื่อเป็นการประชาสัมพันธ์ข้อมูล SDG ของมหาวิทยาลัยราชภัฏมหาสารคาม

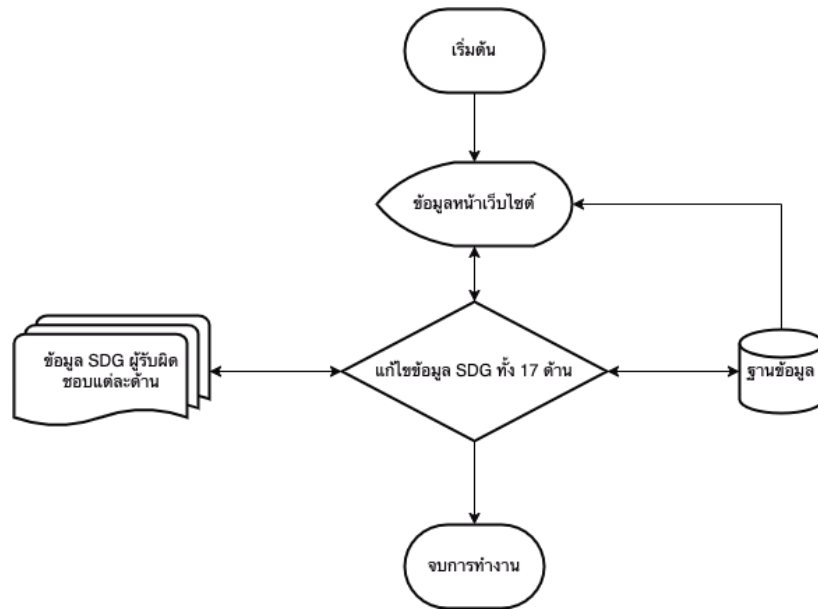
## 2. วิเคราะห์และจัดโครงสร้างข้อมูล(Analysis and Information Architecture)

วิเคราะห์และจัดโครงสร้างข้อมูลการนำข้อมูลต่าง ๆ ที่รวบรวมได้จากชั้นแรก นำมาประเมินวิเคราะห์ และจัดระบบ เพื่อให้ได้โครงสร้างข้อมูลและข้อกำหนด ซึ่งจะใช้เป็นกรอบสำหรับการออกแบบและดำเนินการในขั้นต่อ ๆ ไปผลที่ได้รับจากขั้นตอนนี้ควรประกอบไปด้วย

### 1) แผนผังโครงสร้างของเว็บไซต์ (flowchart)

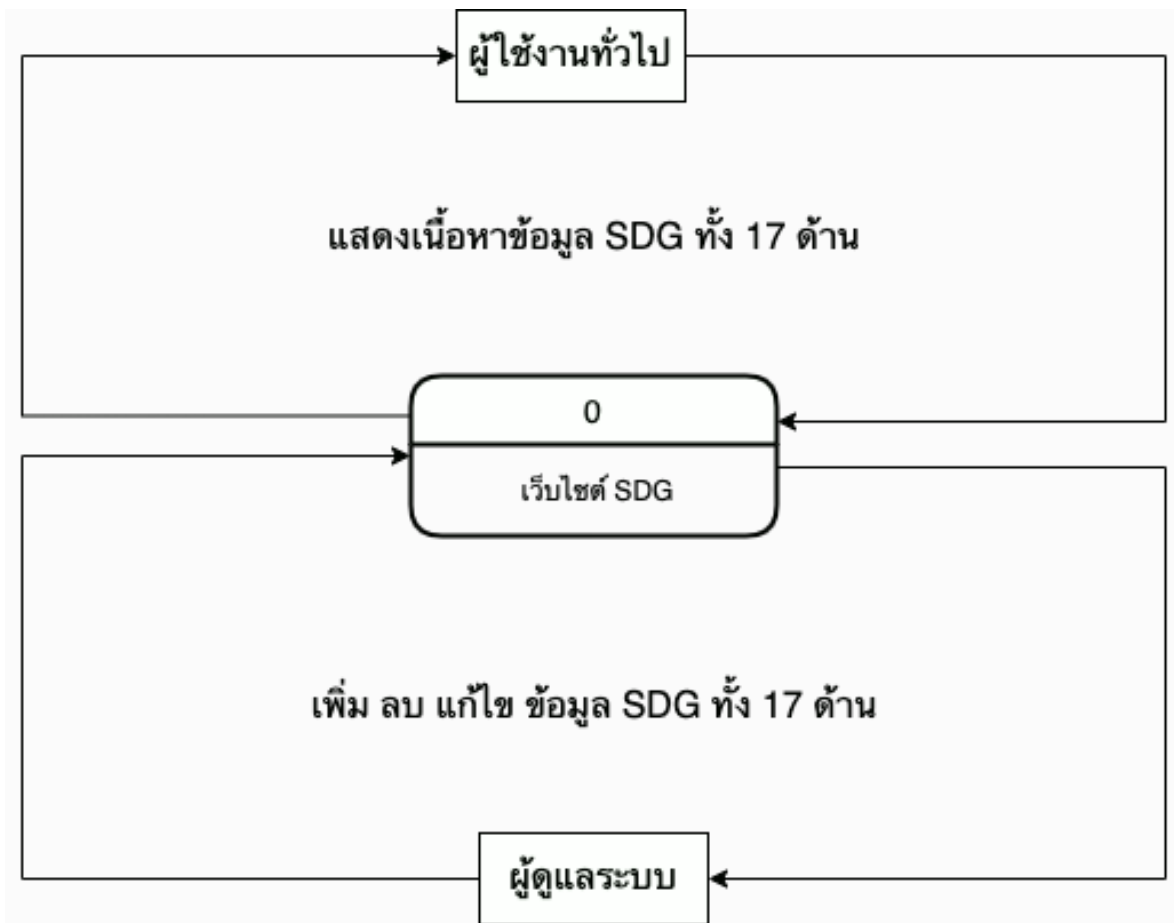


รูป Flow Chart การทำงานของระบบในส่วนของผู้ใช้งานทั่วไป



รูป Flow Chart การทำงานของระบบในส่วนของผู้ดูแลระบบ

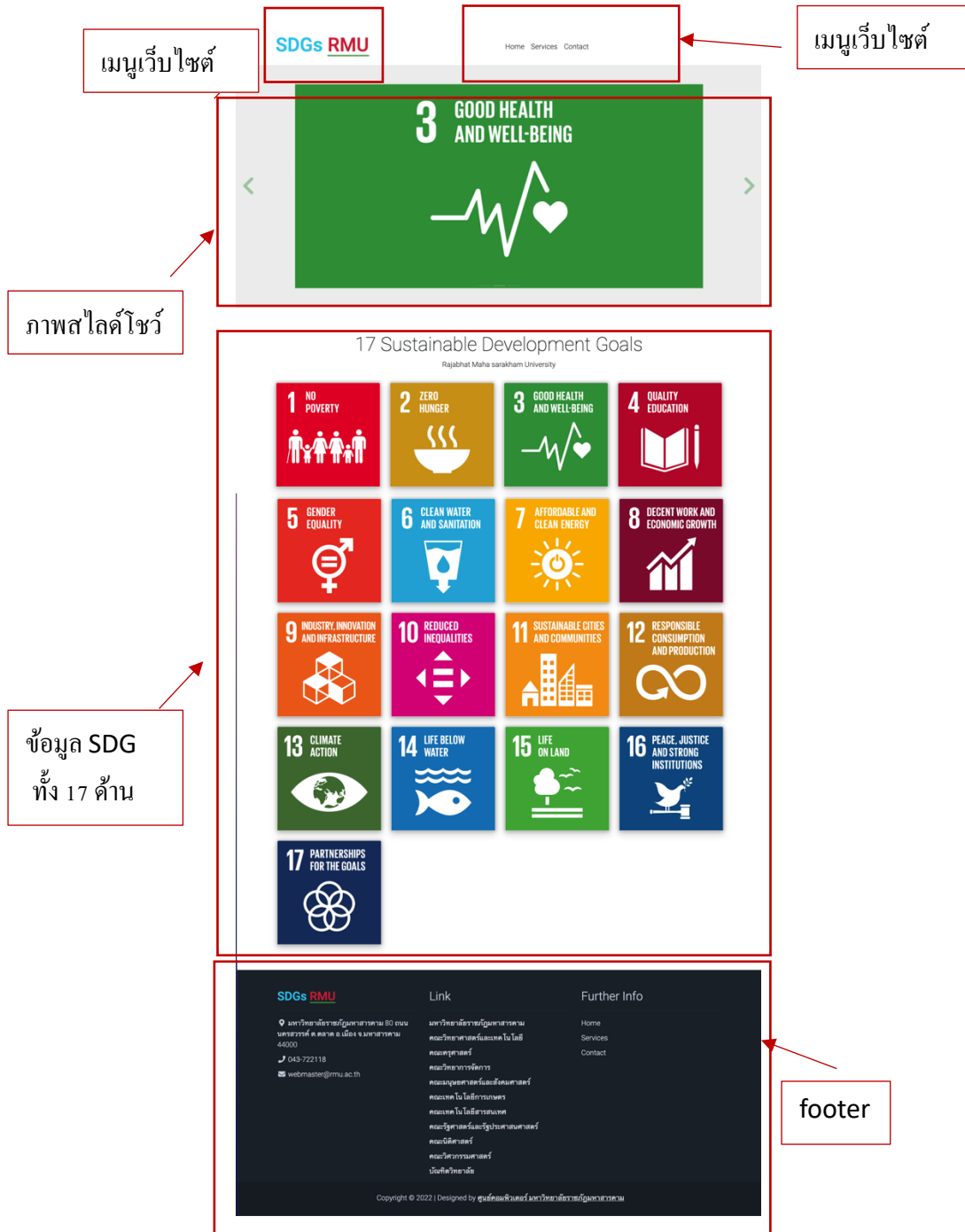
2) Context Diagram เว็บไซต์



รูป Context Diagram เว็บไซต์ SDG มหาลัยราชภัฏมหาสารคาม

### 3. ออกแบบเว็บเพจและเตรียมข้อมูล(Page Design and Content Editing)

ออกแบบเว็บเพจและเตรียมข้อมูลเป็นขั้นตอนของการออกแบบเค้าโครง หน้าตา และลักษณะทางด้านกราฟิกของหน้าเว็บเพจเพื่อให้ผู้ชมเกิดอารมณ์ความรู้สึกต่อเว็บเพจตามที่คุณต้องการ ดังนั้นผู้ที่ทำหน้าที่นี้จึงควรมีความสามารถทางด้านศิลปะ โปรแกรมที่เหมาะสมจะใช้ในการออกแบบคือ Adobe Photoshop หรือ Adobe Fireworks สำหรับผลลัพธ์ที่ได้จะประกอบด้วยไฟล์กราฟิกต่างๆที่ใช้บนเว็บเพจ เช่น โลโก้ภาพพื้นหลัง ปุ่มเมนู ไอคอนที่เป็นหัวคอลัมน์ และแบบเนอร์โฆษณา



#### 4. การพัฒนาและทดสอบ (Construction and Testing)

การพัฒนาและทดสอบระบบ การพัฒนาเว็บไซต์เว็บไซต์ SDG มหาวิทยาลัยราชภัฏมหาสารคาม โดยใช้โดเมนเนม <https://sdg.rmu.ac.th> เพื่อให้ประชาชน/ผู้สนใจเข้าชมข้อมูลที่มีมหาวิทยาลัยราชภัฏมหาสารคามได้ดำเนินการทำงานในด้านต่างๆเกี่ยวข้องกับ SDG ได้ตลอดเวลา ดังนี้

1. ทรัพยากรในการพัฒนาระบบ มีดังนี้
  - 1) ภาษา PHP
  - 2) โครงสร้างเว็บ bootstrap 5
  - 3) ฐานข้อมูล My SQL
2. ข้อมูลพื้นฐาน ประกอบด้วย
  - 1) ข้อมูล SDG มหาวิทยาลัยราชภัฏมหาสารคาม ทั้ง 17 ด้าน



#### 17 Sustainable Development Goals

Rajabhat Maha sarakham University



รูปภาพ : หน้าหลัก <https://sdg.rmu.ac.th>

### 2) ข้อมูล SDG มหาลััยราชภัฏมหาสารคาม ด้านที่ 1

SDGs RMU Home Services Contact

1 NO POVERTY  
End poverty in all its forms everywhere.

1.2 Proportion of students receiving financial aid to attend university because of poverty

1.2.2 - Number of low income students receiving financial aid

1.3 University anti-poverty programmes

1.3.3 - Does your university as a body provide support (e.g. food, housing, transportation, legal services) for students from low income families to enable them to complete university?  
1.3.5 - Does your university as a body have schemes to support poor students from low or lower-middle income countries (e.g. offering free education, grants)?

1.4 Community anti-poverty programmes

1.4.1 - Does your university as a body provide assistance in the local community supporting the start-up of financially and socially sustainable businesses through relevant education or resources? (e.g. mentorship programmes, training, workshops, access to university facilities)  
1.4.3 - Does your university as a body organise training or programmes to improve access to basic services for all?  
1.4.6 - Does your university as a body participate in policy-making at local, regional, national and/or global level to implement programmes and policies to end poverty in all its dimensions?

SDGs RMU Link Further info

### 3) ข้อมูล SDG มหาลััยราชภัฏมหาสารคาม ด้านที่ 1 ข้อที่ 1.4.1

SDGs RMU Home Services Contact

1 NO POVERTY  
End poverty in all its forms everywhere.

**โครงการพัฒนาแหล่งเรียนรู้/ศูนย์เรียนรู้ ตามแนวปรัชญาของเศรษฐกิจพอเพียง**

**Target:**  
การดำเนินงานด้านปรัชญาของเศรษฐกิจพอเพียงมาเสริมสร้างและพัฒนาแหล่งเรียนรู้ ศูนย์เรียนรู้ ให้แก่ชุมชน ในเขตจังหวัดมหาสารคาม จำนวน 3 อำเภอ ได้แก่ (1) บ้านหนองหิน หมู่ที่ 3 และหมู่ที่ 4 (2) บ้านหนองงูจ (3) บ้านคูรี อำเภอพยัคฆภูมิพิสัย จังหวัดมหาสารคาม เพื่อให้ภาคเอกชนเข้าไปและส่งเสริมและติดต่อกับประชาชนและผู้ประกอบการในพื้นที่และเชื่อมโยงถึงภาคเกษตรและสหกรณ์เข้าไปประยุกต์ใช้ในการพัฒนาเชิงบูรณาการร่วมกันในกิจกรรมอื่นๆ ด้วยยังทั้งความพอเพียงในทางที่จะเข้าถึงกับเป็นประโยชน์ต่อผู้เกี่ยวข้องให้ได้ผลตามความประสงค์

**Indicator:**  
1. การพัฒนาแหล่งเรียนรู้ ศูนย์เรียนรู้ตามแนวปรัชญาของเศรษฐกิจพอเพียงโดยความร่วมมือกับภาคในภาคเอกชนมหาวิทยาลัย 4 แหล่งเรียนรู้  
2. เกิดภาคีเครือข่ายความร่วมมือภายในและภายนอก 7 หน่วยงาน  
3. การนำองค์ความรู้เชิงศาสตร์พระราชาไปใช้ประโยชน์อย่างมีประสิทธิภาพและสมาชิกของแหล่งเรียนรู้ร้อยละ 90

**Result:**  
ผลสัมฤทธิ์การดำเนินงานด้านการศึกษา ได้แก่แหล่งเรียนรู้ 4 แหล่ง เพื่อเป็นสถานที่ศึกษาแลกเปลี่ยนเรียนรู้ภายในชุมชนและหน่วยงานอื่นๆ เช่นมาใช้บริการแหล่งเรียนรู้

1. แหล่งเรียนรู้ชุมชน บ้านหนองหิน หมู่ที่ 3  
2. แหล่งเรียนรู้ชุมชน โรงเรียนรัฐสุขราษฎร์ประชาสรรค์ อำเภอคูวี  
3. แหล่งเรียนรู้ชุมชน บ้านหนองงูจ หมู่ที่ 4 อสมอภูพิศภุมย์ ตำบล โคกก่อ อำเภอเมือง  
4. ไร่นาสวนผสมบ้านหนองงูจ ตำบลบ้านโคก อำเภอโคกโกน จังหวัดมหาสารคามด้านเศรษฐกิจ สมาชิกของแหล่งเรียนรู้ 4 แหล่งได้นำองค์ความรู้ด้านการส่งเสริมอาชีพไปปรับประยุกต์ใช้ทางอาชีพเสริม ในระดับกลุ่มและครัวเรือนครัวเรือนได้และประยุกต์รายจ่ายในเบื้องต้นจากตลาด

**Caves:**  
1. การพัฒนาแหล่งเรียนรู้สวนองุ่นที่หนอง หมู่ที่ 4 บ้านหนองหิน ตำบล โคกก่อ อำเภอเมือง จังหวัดมหาสารคาม ที่ตั้งของแหล่งเรียนรู้ บ้านหนองหินหมู่ที่ 4 ตำบล โคกก่อ อำเภอเมือง จังหวัดมหาสารคาม สมาชิกในกลุ่ม 30 คน ที่ตั้งที่แหล่งเป็นพื้นที่ส่วนใหญ่คือดินทราย ดินกรวด ดินเหนียว เป็นเจ้าของที่ดิน จำนวน 5 ไร่ แนวทางการพัฒนา ได้วิทยากรสำนักงานวิจัยและพัฒนาการเกษตร จังหวัดมหาสารคาม โดยสิ่งที่ควรประเมินผลก่อนไปได้มาตรฐานคือ GAP และการนำองค์ความรู้เรื่องการตรวจดินของอาหารตามแบบอินทรีย์ ถ่ายทอดองค์ความรู้ที่มอบหมายเพื่อให้นำไปใช้ในการปลูกองุ่น อบรมความรู้ด้านการทำดินที่ดี ทำน้ำจากบ่อน้ำบาดาลที่มีในสวนองุ่นเปลี่ยนจากใช้น้ำแบบให้ปุ๋ยวันใช้ด้วยผลจึงและเกษตรที่เดิมเป็นปฏิสัมพันธ์ที่กระทำร่วมกัน

2. การพัฒนาแหล่งเรียนรู้ไร่ชาที่ชุมชนศรีเชียงใหม่ตำบลชุมชนบ้านหนองหิน หมู่ที่ 3 ตำบล โคกก่อ อำเภอเมือง จังหวัดมหาสารคาม ที่ตั้งแหล่งเรียนรู้ไร่ชาที่ชุมชนศรีเชียงใหม่ตำบลชุมชนบ้านหนองหิน หมู่ที่ 3 ตำบล โคกก่อ อำเภอเมือง จังหวัดมหาสารคาม ที่ตั้งตลาดในพื้นที่คือมีประชากรประมาณ 10 ไร่ ซึ่งเป็นพื้นที่ปลูกชาอินทรีย์ของสมาชิกกลุ่มตลาดเฉลี่ย 30 คน แนวทางการพัฒนา ประชาชนซึ่งแนวทางการสร้างตลาดชุมชน โดยวิทยากรบรรยายให้ความรู้คือ นำวันเดือน กุมภาพันธ์ สมาชิกในกลุ่มได้เรื่องความรู้เรื่องเครื่องชั่ง เครื่องชั่งน้ำหนักของสมาชิก ซึ่งกลุ่มได้นำมาปรับใช้เพื่อการสร้างกลุ่มให้มีผลและบริหารกันซึ่งจบ การปรับพื้นที่ภายในในวัดบ้านดาดวิทยารศมช.และจัดโต๊ะเก้าอี้ ได้มีบ้านหลังเพื่อกลุ่มมาใช้จำนวนผลสัมฤทธิ์ การประชุมสัมมนาโครงการตลาดเครือข่ายชุมชน ให้แก่เครือข่ายชุมชน 16 หมู่บ้านของตำบลโคกก่อ กำหนดจัดการให้ผลิตภัณฑ์และรายการของสมาชิกใน 2 วัน ซึ่งได้แก่ ครัวเรือนกับวิสาหกิจ พัฒนาโครงการสู่การบริการสาขาในเขตเมือง

3. การพัฒนาแหล่งเรียนรู้ไร่ชาที่ชุมชนเกาะแก้ว บ้านหนองงูจ ตำบลบ้านโคก อำเภอโคกโกน จังหวัดมหาสารคาม ที่ตั้งแหล่งเรียนรู้ไร่ชา ที่ตั้งเป็นพื้นที่ป่าประมาณ 10 ไร่ โดยมีพื้นที่ปลูกชาอินทรีย์ของสมาชิกกลุ่มตลาดเฉลี่ย 30 คน แนวทางการพัฒนา ประชาชนซึ่งแนวทางการสร้างตลาดชุมชน โดยวิทยากรบรรยายให้ความรู้คือ นำวันเดือน กุมภาพันธ์ สมาชิกในกลุ่มได้เรื่องความรู้เรื่องเครื่องชั่ง เครื่องชั่งน้ำหนักของสมาชิก ซึ่งกลุ่มได้นำมาปรับใช้เพื่อการสร้างกลุ่มให้มีผลและบริหารกันซึ่งจบ การปรับพื้นที่ภายในในวัดบ้านดาดวิทยารศมช.และจัดโต๊ะเก้าอี้ ได้มีบ้านหลังเพื่อกลุ่มมาใช้จำนวนผลสัมฤทธิ์ การประชุมสัมมนาโครงการตลาดเครือข่ายชุมชน ให้แก่เครือข่ายชุมชน 16 หมู่บ้านของตำบลโคกก่อ กำหนดจัดการให้ผลิตภัณฑ์และรายการของสมาชิกใน 2 วัน ซึ่งได้แก่ ครัวเรือนกับวิสาหกิจ พัฒนาโครงการสู่การบริการสาขาในเขตเมือง

4. ไร่นาสวนผสมบ้านหนองงูจ ตำบลบ้านโคก อำเภอโคกโกน จังหวัดมหาสารคาม ที่ตั้งไร่นาสวนผสมของบ้านหนองงูจ ตำบลบ้านโคก อำเภอโคกโกน จังหวัดมหาสารคาม จำนวนสมาชิก 20 คน เนื้อที่ทั้งหมด 1 งาน แนวทางการพัฒนา การอบรมเชิงปฏิบัติการ เรื่องการบริหารกลุ่ม และการสร้างระบบตลาด ส่งเจ้าหน้าที่ที่รับผิดชอบกลุ่ม โดยได้ใช้ขั้นตอนการเรียนรู้ของชุมชนแบบกลุ่ม เพื่อแก้ไขปัญหาการเจริญเติบโต ปัญหาเกี่ยวกับค่าใช้จ่ายของความรู้ที่ได้และสนับสนุนการขยายผลแก่ชาวชุมชน สร้างความมั่นคงและยั่งยืนแก่ชุมชนโดยมีผลสัมฤทธิ์ เพื่อการขยายในระบบตลาด โดยบรรลุร้อยละ 20 กิโลกรัม และ 30 กิโลกรัม การผลิตเชิงวิสาหกิจในครัวเรือนและเชิงพาณิชย์ มีผลสัมฤทธิ์ของผลผลิตในไร่ 10 กิโลกรัมและเชิงพาณิชย์ 5 กิโลกรัม และ 30 กิโลกรัม ผลผลิตเฉลี่ยต่อไร่ 10 กิโลกรัม และ 30 กิโลกรัม การผลิตเชิงวิสาหกิจในครัวเรือนและเชิงพาณิชย์ มีผลสัมฤทธิ์ของผลผลิตในไร่ 10 กิโลกรัมและเชิงพาณิชย์ 5 กิโลกรัม และ 30 กิโลกรัม

## 5. เผยแพร่และส่งเสริมให้เป็นที่รู้จัก (Publishing and Promotion)

เผยแพร่และส่งเสริมให้เป็นที่รู้จักโดยใช้โดเมนนาม <https://sdg.rmu.ac.th> จะทำด้วยการอัปโหลดไฟล์ทั้งหมด คือ PHP และไฟล์อื่น ๆ ที่เกี่ยวข้อง ขึ้นไปเก็บบนเว็บเซิร์ฟเวอร์ที่มีคุณเปิดบริการไว้ การอัปโหลดเว็บไซต์หรือบางครั้งเรียกว่าการ “พับบลิช” (publish) อาจทำด้วยโปรแกรมสร้างเว็บไซต์เอง ซึ่งมีคุณสมบัตินี้ อยู่ในตัว หรืออาจใช้โปรแกรมยูทิลิตี้ประเภท FTP เช่น FileZilla, CuteFTP หรือใช้เครื่องมืออื่นบนเว็บเซิร์ฟเวอร์

## 6. ดูแลและพัฒนา (Maintenance and Innovation)

เว็บไซต์ถูกเผยแพร่ออกไป ควรดูแลโดยตลอด การตรวจสอบเว็บเซิร์ฟเวอร์ว่าไม่หยุดทำงานบ่อยๆ ลิงค์ที่เชื่อมโยงไปภายนอกยังคงใช้ได้หรือไม่คอยตอบคำถามที่มีผู้มาฝากไว้บนเว็บเพจ ต้องปรับปรุงข้อมูลให้ทันสมัยอยู่ตลอดเวลา และถ้ามีการใช้ฐานข้อมูลก็ต้องแบคอัพข้อมูลอย่างสม่ำเสมอ

หลังจากเว็บไซต์ได้รับการเผยแพร่ไประยะหนึ่งแล้ว เราควรปรับปรุงเพื่อให้ผู้ชมรู้สึกว่ามี ความเปลี่ยนแปลง มีความสดใหม่ ทันสมัย ไม่ล้าหลัง โดยการที่เรา นำข้อมูลสถิติที่รวบรวมไว้มาพิจารณา ประกอบด้วย การเปลี่ยนแปลงทำได้ทั้งในส่วนของเนื้อหาโครงสร้างเว็บไซต์และการออกแบบหน้าตา โดยการนำเทคโนโลยีใหม่ๆ เข้ามาเพิ่ม